

ZARZĄDZENIE

Dyrektora Przedszkola nr 99 we Wrocławiu

z dnia 12 października 2021 r.

w sprawie Procedury Bezpieczeństwa obowiązującej w Przedszkolu nr 99 we Wrocławiu na czas reżimu sanitarnego związanego z zagrożeniem rozprzestrzeniania COVID 19”

Na podstawie:

- Rozporządzenia Ministerstwa Edukacji Narodowej z dnia 29 kwietnia 2020 r. zmieniające rozporządzenie w sprawie szczególnych rozwiązań w okresie czasowego ograniczenia funkcjonowania jednostek systemu oświaty w związku z zapobieganiem, przeciwdziałaniem i zwalczaniem COVID-19 o
- Wytycznych Głównego Inspektoratu Sanitarnego, Ministerstwa Zdrowia i Ministerstwa Edukacji Narodowej dla przedszkoli, oddziałów przedszkolnych w szkole podstawowej i innych form wychowania przedszkolnego
- Wytycznych przeciwepidemiczne Głównego Inspektoratu Sanitarnego z dnia 19 listopada 2020r. dla przedszkoli, oddziałów przedszkolnych w szkole podstawowej oraz innych form wychowania przedszkolnego oraz instytucji opieki nad dziećmi do lat 3 wydane na podstawie art. 8a ust.5 pkt.2 ustawy z dnia 14 marca 1985 r. o Państwowej Inspekcji Sanitarnej (Dz. U. z 2019 r. poz.59 oraz z 2020r. poz.322, 374 i 567).

Zarządza się co następuje:

§ 1

Wprowadza się „**Procedurę Bezpieczeństwa obowiązującą w Przedszkolu nr 99 we Wrocławiu na czas reżimu sanitarnego związanego z zagrożeniem rozprzestrzeniania COVID 19”** zwaną dalej procedurą.

§ 2

Zobowiązuje się wszystkich pracowników do zapoznania się z niniejszą procedurą stanowiącą załącznik nr 1 do zarządzenia.

§ 3

Zobowiązuje się wszystkich pracowników do stosowania i przestrzegania niniejszej procedury.

§ 4

Wykonanie zarządzenia powierza się dyrektorowi Przedszkola nr 99 we Wrocławiu .

§ 5

Traci moc zarządzenie Dyrektora Przedszkola nr 99 we Wrocławiu z dnia 26 sierpnia 2020 r. w sprawie Procedury Bezpieczeństwa obowiązującej w Przedszkolu nr 99 we Wrocławiu na czas reżimu sanitarnego związanego z zagrożeniem rozprzestrzeniania COVID 19

§ 6

Zarządzenie wchodzi w życie z dniem podpisania.

.....
(pieczęćka i podpis dyrektora)

PROCEDURA BEZPIECZEŃSTWA
OBYWIAZUJĄCA W PRZEDSZKOLU NR 99 WE WROCŁAWIU
NA CZAS REŻIMU SANITANEGO
ZWIĄZANEGO Z ZAGROŻENIEM ROZPRZESTRZENIANIA SIĘ COVID 19

I. Zasady przyprowadzania / odbierania dzieci z przedszkola

Przyprowadzanie dzieci do przedszkola:

1. Do przedszkola przyprowadzane są tylko i wyłącznie dzieci zdrowe, bez jakichkolwiek objawów wskazujących na chorobę zakaźną. Objawy wskazujące na przeziębienie lub złe samopoczucie np . kaszel, katar, gorączka, wymioty itp. traktowane będą u dziecka jako choroba zagrażająca zdrowiu innych osób.

W takiej sytuacji przedszkole odmawia przyjęcia dziecka do przedszkola.

2. Dzieci przyprowadzane są do przedszkola przez osoby zdrowe. Jeżeli w domu dziecka przebywa osoba na kwarantannie lub izolacji w warunkach domowych zabrania się przyprowadzania dziecka do przedszkola.
3. *Każdemu dziecku (oraz osobie wchodzącej do przestrzeni wspólnej placówki) mierzona jest temperatura ciała;*
 - jeżeli pomiar termometrem bezdotykowym wynosi lub przekracza 38°C pracownik nie podejmuje pracy i powinien skorzystać z konsultacji medycznej,
 - jeżeli pomiar termometrem bezdotykowym wynosi 38°C lub więcej - należy powiadomić rodziców dziecka , przypomnieć o obowiązku skorzystania z konsultacji medycznej,
 - jeżeli pomiar termometrem innym niż bezdotykowy wynosi pomiędzy 37,2°C – 37,9°C – należy powiadomić rodziców dziecka i ustalić konieczność sposobu odebrania wychowanka
4. W celu uniknięcia dużego zgromadzenia osób na terenie placówki do przedszkola dziecko przyprowadzane i odbierane jest tylko przez jedną osobę. Inne osoby pozostają poza terenem placówki.
5. Osoby przyprowadzające do przedszkola **dziecko, które w ub. roku szk. uczęszczało do placówki:**
 - ✓ wchodzi na teren przedszkola **tylko i wyłącznie do strefy wiatrolapu, w której przebywać może tylko jedna osoba.** Dopiero po jej wyjściu kolejni rodzice czekający razem z dzieckiem przed budynkiem przedszkola mogą wejść do jego wewnętrznej strefy .Obligatoryjną czynnością jest zdezynfekowanie rąk płynem dezynfekującym w sposób zgodny z instrukcją oraz zakrycie ust i nosa maseczką a także zachowanie dystansu społecznego w

odniesieniu do pracowników przedszkola, innych dzieci i ich rodziców wynoszący co najmniej 1,5 metra

- ✓ dzwonią domofonem do grupy, do której uczęszcza dziecko i komunikują nauczycielowi fakt przyprowadzenia dziecka
- ✓ czekają **w strefie wiatrołapu** na pracownika przedszkola, który odbierze dziecko od rodzica.
- ✓ odbijają kartę rejestrującą czas pobytu dziecka w przedszkolu
- ✓ wychodzą ze strefy wiatrołapu z zachowaniem zasady dystansu społecznego

Odbieranie z przedszkola dzieci, które w roku szk.2021/2022 uczęszczały do placówki:

– Osoby odbierające dziecko z przedszkola :

- ✓ wchodzi na teren przedszkola **tylko i wyłącznie do strefy wiatrołapu, w której przebywać może tylko jedna osoba.** Dopiero po jej wyjściu kolejni rodzice czekający przed budynkiem przedszkola mogą wejść do jego wewnętrznej strefy .

Obligatoryjną czynnością jest zdezynfekowanie rąk płynem dezynfekującym w sposób zgodny z instrukcją oraz zakrycie ust i nosa maseczką, a także zachowanie dystansu społecznego w odniesieniu do pracowników przedszkola, innych dzieci i ich rodziców wynoszący co najmniej 1,5 metra

- ✓ *Komunikują pracownikowi przedszkola zamiar odbioru dziecka, a następnie wychodzą z wiatrołapu, czekają na pracownika przedszkola, który przyprowadzi dziecko do osoby odbierającej*
- ✓ Odbijają kartę do czytnika rejestrującego pobyt dziecka w przedszkolu
- ✓ wychodzą ze strefy wiatrołapu z zachowaniem zasady dystansu społecznego

5. W okresie adaptacyjnym (okres indywidualny, uzależniony od potrzeb psychofizycznych każdego dziecka) osoby przyprowadzające / odbierające do i z przedszkola **dziecko, które od 01.09.2021r. po raz pierwszy zostało przyjęte do przedszkola:**

- ✓ wchodzi na teren przedszkola tylko i wyłącznie **do części wspólnej – szatni dziecięcej . po uzyskaniu zgody wyznaczonego pracownika przedszkola.**

W części wspólnej przebywać może maksymalnie 2 rodziców z dzieckiem /dziećmi przyprowadzanymi do przedszkola (osoby zdrowe, w których domu nie przebywa osoba na kwarantannie lub izolacji w warunkach domowych) zachowując:

- **dystans społeczny** w odniesieniu do pracowników przedszkola , innych dzieci i ich rodziców **min. 1,5 metra**
- **wszelkie środki ostrożności: prawidłowa osłona ust i nosa, dezynfekcja rąk w wiatrołapie** w sposób zgodny z instrukcją
- **a także bezwzględnie stosując się do poleceń pracownika przedszkola odpowiedzialnego za odbieranie / wydawanie dzieci rodzicom/osobom przez nich upoważnionym**

- ✓ odbijają w wiatrołapie kartę rejestrującą czas pobytu dziecka w przedszkolu
- ✓ wychodzą ze strefy wiatrołapu z zachowaniem zasady dystansu społecznego

6. Osoby przychodzące po dzieci, które przebywają na terenie ogrodu przedszkolnego odbierają je bezpośrednio od nauczyciela grupy z podwórka zachowując zasadę dystansu oraz stosując wymagane środki ochronne (maski, chusty chroniące usta i nos).
7. Po odebraniu dziecka z terenu przedszkola nie jest możliwe dalsze w nim przebywanie oraz wchodzenie do wewnętrznej strefy przedszkola

II. Organizacja pobytu dzieci w przedszkolu

1. Praca przedszkola w czasie pandemii prowadzona jest zgodnie z zasadami reżimu sanitarnego
2. W jednej grupie może przebywać maksymalnie 25 dzieci
3. W miarę możliwości organizacyjnych jedna grupa dzieci przebywa w wyznaczonej i stałej sali pod opieką tych samych opiekunów.
4. Ustalona na czas reżimu sanitarnego organizacja pracy placówki w miarę możliwości organizacyjnych uniemożliwiać będzie stykanie się ze sobą poszczególnych grup dzieci.
5. Rekomenduje się rodzicom przyprowadzanie i odbieranie dziecka w godzinach pracy oddziału, do którego dziecko zostało zakwalifikowane
6. Każde wyjście dzieci na dwór organizowane jest przy zachowaniu zmianowości i w taki sposób , aby w szatni dziecięcej przebywała jednocześnie tylko jedna grupa dzieci.
7. Na terenie placu zabaw mogą przebywać jednocześnie maksymalnie 4 grupy dzieci przy zachowaniu rygoru nie kontaktowania się ze sobą dzieci z poszczególnych grup (każda grupa przebywa na wydzielonej i oznaczonej taśmą ostrzegawczą części ogrodu przedszkolnego). Dzieci najmłodsze (gr. I) mogą w tym samym czasie przebywać na powietrzu w obrębie tarasu zewnętrznego.
8. Podczas pobytu w ogrodzie przedszkolnym dzieci korzystać mogą tylko i wyłącznie ze sprzętu uprzednio zdezynfekowanego. Jeżeli nie ma takiej możliwości –sprzęt ten jest wyłączony z użytku i oznaczony taśmą ostrzegawczą.
9. W trakcie reżimu sanitarnego zabronione są zabawy dzieci w piaskownicach.
10. Zawieszeniu ulegają wyjścia z dziećmi poza teren placówki, które wymagają korzystania z komunikacji miejskiej, odbywają się w zamkniętych pomieszczeniach, z infrastrukturą, która uniemożliwia zachowanie dystansu społecznego.
11. W czasie reżimu sanitarnego dzieci z grup I i II odpoczywają na leżakach, które nie są ubrane w pościel, poduszkę. Leżaki przed każdym użyciem są dezynfekowane. Czas odpoczynku dziecka organizowany jest w czasie zgodnym z ustalonym w ramowym rozkładzie dnia i jest indywidualny, zależny od potrzeb psychofizycznych dziecka.
Dzieci odpoczywają nie przebijając się w piżamki.
12. Z sal, w których przebywają dzieci usunięte są przedmioty i sprzęty, których nie można skutecznie uprać lub zdezynfekować (dywany, zabawki pluszowe, książeczki, puzzle, gry itp.). Wyposażenie sal jest ograniczone do minimum.
13. Wykorzystywane do zabaw/ zajęć z dziećmi przybory sportowe (piłki, skakanki, obręcze itp.) są dokładnie czyszczone lub dezynfekowane.

14. Zabronione jest przynoszenie przez dziecko do przedszkola zabawek, niepotrzebnych przedmiotów.
15. Nauczyciel przygotowuje salę tak, aby zapewnić dzieciom możliwość zabawy w izolacji od siebie wyznaczając strefy zabaw oraz zapewnić dezynfekcję używanych przez dzieci przedmiotów
16. Sale, w których przebywają dzieci są wietrzone co najmniej raz na godzinę, również w trakcie pobytu w nich dzieci
17. Opiekunowie zachowują dystans społeczny między sobą w każdej przestrzeni przedszkola wynoszący min. 1,5 m.
18. Osoby nie zatrudnione w placówce, prowadzące zajęcia, imprezy dla dzieci zobowiązani są do:
 - stosowania w trakcie środków ochrony osobistej (maseczka/przyłbica)
 - dezynfekcji rąk przed przystąpieniem do pracy z każdą grupą dzieci/ dzieckiem
 - zachowania dystansu społecznego między sobą a dziećmi wynoszącym minimum 1,5 metra
19. Personel kuchenny nie kontaktuje się z dziećmi oraz pozostałym personelem opiekującym się dziećmi
20. W przypadku wystąpienia u dziecka w trakcie jego pobytu w przedszkolu niepokojących objawów chorobowych opiekun dziecka dokona pomiaru temperatury dziecka, po uprzednim uzyskaniu zgody jego rodziców/ opiekunów prawnych. Czynność ta wykonywana będzie przy użyciu termometru bezdotykowego. (w sytuacji konieczności dokonania pomiaru temperatury ciała dziecka termometrem wymagającym kontaktu z ciałem temperatura mierzona będzie po uprzednim zdezynfekowaniu termometru)
21. Dziecko przejawiające niepokojące objawy choroby będzie odizolowane w odrębnym pomieszczeniu (izolatorium) z zapewnieniem min. 2 metrów odległości od innych osób. Rodzice dziecka zostaną niezwłocznie powiadomieni o tym fakcie i zobowiązani do pilnego odebrania dziecka z przedszkola.

III. Higiena, czyszczenie i dezynfekcja pomieszczeń i powierzchni

1. Płyn do dezynfekcji rąk jest dostępny przed strefą wewnętrzną przedszkola. Wszystkie osoby dorosłe wchodzące do strefy wiatrołapu, w tym pracownicy placówki, obligatoryjnie dezynfekują ręce w sposób zgodny z instrukcją.
2. We wszystkich pomieszczeniach sanitarnych oraz w miejscach, gdzie dostępne są środki do dezynfekcji rąk wywieszane są odpowiednie instrukcje
3. Pracownicy placówki zobowiązani są do regularnego mycia rąk wodą z mydłem / dezynfekcji rąk środkami do tego przeznaczonymi – zgodnie z odpowiednimi instrukcjami.
4. Nauczyciele zobowiązani są do dopilnowania, aby dzieci będące pod ich opieką regularnie myły ręce wodą z mydłem – zgodnie z instrukcją prawidłowego mycia rąk, szczególnie natychmiast po przyjeździe do przedszkola, przed jedzeniem, po powrocie z ogrodu przedszkolnego, po skorzystaniu z toalety
5. W trakcie obowiązywania reżimu sanitarnego nie stosuje się w przedszkolu ręczników materiałowych. Wszystkie osoby przebywające w placówce korzystają z ręczników papierowych jednorazowego użytku. Pracownicy nie korzystają także z suszarki do rąk.
6. Mydło do rąk dostępne jest tylko w formie płynnej w dozownikach.
7. Wszystkie toalety są na bieżąco dezynfekowane

8. Dzieci przedszkolne nie muszą przebywać w przedszkolu w maseczce
9. Dla personelu placówki dostępne są indywidualne środki ochrony osobistej - jednorazowe rękawiczki, maseczki na usta i nos, przyłbice, fartuchy z długim rękawem – do użycia adekwatnie do potrzeb, w tym osobistej decyzji i zaistniałej sytuacji, przy czym:
 - personel administracyjno-obslugowy przedszkola w trakcie przebywania z dziećmi, zwłaszcza w sytuacji gdy możliwości organizacyjne w placówce nie pozwalają na kontakt tylko z jedną, stałą grupą dzieci, a także w trakcie wydawania dzieciom posiłków jest zobowiązany do stosowania maseczek/przyłbic.
 - osoby podające dzieciom posiłki, nauczyciele w czasie spożywania przez dzieci posiłków są zobowiązani do nałożenia na dłonie rękawiczek jednorazowych.
 - Nauczyciele, w sytuacji gdy możliwości organizacyjne w placówce nie pozwalają na kontakt tylko z jedną, stałą grupą dzieci, a także w trakcie wydawania dzieciom posiłków, są zobowiązani do stosowania maseczek/przyłbic.
10. Sposób wykonywania prac porządkowych przez pracowników placówki, ze szczególnym uwzględnieniem utrzymania w czystości ciągów komunikacyjnych, dezynfekcji powierzchni dotykowych (poręczy, klamek, powierzchni płaskich, w tym blatów w salach, klawiatury, wyłączników), pomieszczeń sanitarnych i pionu żywienia oraz urządzeń na placu zabaw podlegał będzie codziennemu monitoringowi. Czynności monitorujące będą rejestrowane.
11. Przeprowadzając dezynfekcję pracownicy przedszkola zobowiązani są do ścisłego przestrzegania zaleceń producenta znajdujących się na opakowaniu środka używanego do dezynfekcji - z zachowaniem wymaganego czasu niezbędnego do wywietrzenia dezynfekowanych pomieszczeń, przedmiotów, tak, aby dzieci nie były narażone na wdychanie oparów środków służących do dezynfekcji.
12. **OBOWIĄZKI NAUCZYCIELA/POMOCY NAUCZYCIELA**

Nauczyciel/pomoc nauczyciela jest zobowiązany do :

 - przedstawiania dzieciom zasady bezpieczeństwa i właściwej higieny każdorazowo podczas zajęć, m.in. dotyczące konieczności częstego mycia rąk zgodnie z instrukcją oraz zachowania wszelkich środków higienicznych zgodnych z zaleceniami Stacji Sanitarno - Epidemiologicznej (prawidłowego zachowania się wychowanków np. podczas kichania, kaszlu, itp.). Dokonuje stosownych, systematycznych zapisów w dzienniku zajęć (Nauczyciel).
 - organizowania możliwie najczęstszego pobytu dzieci na świeżym powietrzu, wyłącznie na terenie ogrodu przedszkolnego, przy zachowaniu możliwie maksymalnej odległości, zmienowości grup.
 - usuwania z sali przedmiotów i sprzętów, których nie można skutecznie uprać lub dezynfekować. Jeżeli do zajęć nauczyciel wykorzystuje przybory sportowe, np. piłki, skakanki, obręcze, systematycznie przekazuje personelowi pomocniczemu do dezynfekcji.
 - monitorowania wietrzenia sal, w których przebywają dzieci, co najmniej raz na godzinę, również w czasie pobytu wychowanków w sali.
 - zwracania uwagi, aby dzieci często i regularnie myły ręce, szczególnie po przyjściu do przedszkola, przed jedzeniem, po skorzystaniu z toalety i po powrocie z zajęć na świeżym powietrzu.
 - organizowania pokazu właściwego mycia rąk.
 - czuwania nad zachowaniem przez dzieci w trakcie ich różnorodnej działalności dystansu
 - nadzorowania higienicznego korzystania przez dzieci z dystrybutora wody
 - zachowania dystansu społecznego w każdej przestrzeni przedszkola wynoszący 1,5 m.
 - stosowania zgodnie z procedurą indywidualnych środków ochrony osobistej dostępnych w placówce.

- stosowania profilaktyki zdrowotnej, również dotyczącej jego samego - do placówki przychodzi zdrowy, bez jakichkolwiek objawów wskazujących na chorobę zakaźną.
- odpowiedzialności za przekazanie dziecka tylko i wyłącznie jego rodzicowi/ osobie przez niego upoważnionej

13. **OBOWIĄZKI PRACOWNIKÓW ZATRUDNIONYCH NA STANOWISKU WOŹNY**

Pracownicy zatrudnieni na stanowisku starszy woźny zobowiązani są do:

- zapewnienia wysokiej higieny i dezynfekcji powierzchni użytkowych, toalet, zabawek, sprzętu i innych materiałów, które są ogólnie dostępne dla dzieci i personelu placówki.
- monitorowania dostępności sprzętu i środków dezynfekujących, zgłaszania ich braków intendentowi. Wykonując codzienne prace porządkowe, uwzględniają szczególnie utrzymywanie czystości ciągów komunikacyjnych, dezynfekowanie powierzchni dotykowych: poręczy, klamek, włączników prądu, uchwytów, poręczy krzeseł, powierzchni płaskich, w tym blatów w salach i w pomieszczeniach do spożywania i przygotowywania posiłków. Na bieżąco dezynfekują toalety.
- zachowania szczególnej ostrożności przy dezynfekcji włączników prądu ze względu na wystąpienie ryzyka porażenia prądem.
- ścisłego przestrzegania przy przeprowadzaniu dezynfekcji zaleceń producenta znajdujących się na opakowaniu środka do dezynfekcji. Ważne jest ściśle przestrzeganie czasu niezbędnego do wywietrzenia dezynfekowanych pomieszczeń, przedmiotów, tak by dzieci nie były narażone na wdychanie oparów środków służących do dezynfekcji.
- organizowania bezpiecznego spożywania posiłków, w tym spożywania posiłków w małych grupach, czyszczenia blatów, stołów i poręczy krzeseł po posiłkach, mycia wielorazowych naczyń i sztućców w zmywarce z dodatkiem detergentu w temperaturze min. 60 °C,
- wietrzenia sal podczas pobytu dzieci na świeżym powietrzu.
- zachowania dystansu społecznego między sobą w każdej przestrzeni przedszkola wynoszący 1,5 m.
- stosowania zgodnie z procedurą indywidualnych środków ochrony osobistej dostępnych w placówce.
- stosowania na profilaktyki zdrowotnej, również dotyczącej ich samych. Do placówki przychodzą jedynie zdrowi pracownicy bez jakichkolwiek objawów wskazujących na chorobę zakaźną.

15. **OBOWIĄZKI PRACOWNIKÓW KUCHNI**

Pracownicy kuchni zobowiązani są do:

- przestrzegania przy organizacji żywienia warunków higienicznych wymaganych przepisami prawa odnoszących się do funkcjonowania żywienia zbiorowego, dodatkowo do stosowania zasady szczególnej ostrożności dotyczącej zabezpieczenia epidemiologicznego pracowników, w miarę możliwości do zachowania odległości między stanowiskami pracy, a jeśli to niemożliwe – do stosowania środków ochrony osobistej, płynów dezynfekujących do czyszczenia powierzchni i sprzętów.
- zwracania szczególnej uwagi na utrzymanie wysokiej higieny, mycia i dezynfekcji stanowisk pracy, opakowań produktów, sprzętu kuchennego, naczyń stołowych oraz sztućców.
- przekazywania woźnym wielorazowych naczyń i sztućców do umycia w zmywarce z dodatkiem detergentu w temperaturze min. 60 °C
- zachowania reżimu sanitarnego w kontaktach z dostawcami żywności.
- nie kontaktowania się z dziećmi oraz z personelem opiekującym się dziećmi.
- Zachowania dystansu społecznego między sobą w każdej przestrzeni przedszkola wynoszący 1,5 m.
- Stosowania zgodnie z procedurą indywidualnych środków ochrony osobistej dostępnych w placówce.
- stosowania profilaktyki zdrowotnej, również dotyczącej ich samych. Do placówki przychodzą jedynie zdrowi pracownicy bez jakichkolwiek objawów wskazujących na chorobę zakaźną.

16. OBOWIĄZKI PRACOWNIKA ADMINISTRACJI

Pracownik administracyjny zobowiązany jest do:

- ograniczania do niezbędnego minimum przebywania w placówce osób z zewnątrz oraz zwracania uwagi na zachowanie wszelkich środków ostrożności w kontaktach z takimi osobami, w tym z dostawcami, serwisantami sprzętu, monitoringu itp.
- systematycznej dezynfekcji sprzętu technicznego z zachowaniem szczególnych środków ostrożności przewidzianych w przepisach bhp.
- zachowania bezpiecznej odległości między stanowiskami pracy, minimum 1,5 m.
- Nie kontaktowania się z dziećmi oraz z personelem opiekującym się dziećmi, a jeśli jest to konieczne ze względów organizacyjnych –do stosowania środków ochrony osobistej (maseczka/przyłbica)
- zachowania dystansu społecznego w każdej przestrzeni przedszkola wynoszący 1,5 m.
- stosowania indywidualnych środki ochrony osobistej dostępnych w placówce.
- stosowania zgodnie z procedurą profilaktyki zdrowotnej, również dotyczącą ich samych. Do placówki przychodzą jedynie zdrowi pracownicy bez jakichkolwiek objawów wskazujących na chorobę zakaźną.

1. OBOWIĄZKI KONSERWATORA

Pracownik zatrudniony na stanowisku konserwator zobowiązany jest do:

- codziennego monitorowania stanu czystości podwórka przedszkolnego i ciągów komunikacyjnych wokół przedszkola.
- codziennej dezynfekcji lub zabezpieczania sprzętu i urządzeń rekreacyjnych taśmą, gdy nie są poddane codziennej dezynfekcji.
- zabezpieczania piaskownic stosownymi plandekami, codziennego sprawdzania ich stan.
- nie kontaktowania się z dziećmi oraz z personelem opiekującym się dziećmi, a jeśli jest to konieczne ze względów organizacyjnych –do stosowania środków ochrony osobistej (maseczka/przyłbica)
- zachowania dystansu społecznego między pracownikami w każdej przestrzeni przedszkola wynoszący 1,5 m.
- stosowania zgodnie z procedurą indywidualnych środków ochrony osobistej dostępnych w placówce.
- Stosowania profilaktyki zdrowotnej, również dotyczącą jego samego. Do placówki przychodzi jedynie zdrowy pracownik bez jakichkolwiek objawów wskazujących na chorobę zakaźną.

IV. Organizacja żywienia w przedszkolu

1. Przy organizacji żywienia , obok warunków higienicznych wymaganych przepisami prawa odnoszącymi się do funkcjonowania żywienia zbiorowego, pracownicy zobowiązani są dodatkowo do utrzymania szczególnie wysokiej higieny pracy , mycia i dezynfekcji stanowisk pracy , opakowań produktów, sprzętu kuchennego , naczyń stołowych , sztućców oraz przestrzegania zasad szczególnej ostrożności dotyczącej zabezpieczenia epidemiologicznego - w tym w miarę możliwości zachowania bezpiecznej odległości przy wykonywaniu czynności na stanowiskach pracy w pomieszczeniach pionu żywienia .
2. Posiłki wydawane są z kuchni w sposób zmianowy z zachowaniem niezbędnego odstępu czasowego pomiędzy wydawaniem gotowych posiłków dla poszczególnych grup
3. Wielorazowe naczynia i sztućce myte są w zmywarce z dodatkiem detergentu, w temperaturze minimum 60 stopni C.

V. Kontakty z osobami z zewnątrz placówki (rodzice, dostawcy, interesanci, zleceniobiorcy, usługobiorcy...)

1. Przedszkole ogranicza do niezbędnego minimum obecność na swoim terenie osób z zewnątrz. Na terenie przedszkola mogą przebywać tylko pracownicy placówki oraz osoby, których obecność jest niezbędna w celu realizacji zadań placówki (np. inspektor BHP, osoba uprawniona do wykonania badań, pomiarów wynikających z przepisów prawa budowlanego, osoby usuwające pilne awarie, osoby realizujące zadania edukacyjno – wychowawcze na rzecz dzieci) przy zachowaniu wszelkich środków ostrożności (osłona ust i nosa, rękawiczki jednorazowe lub dezynfekcja rąk, tylko osoby zdrowe) . Obecność osób z zewnątrz jest rejestrowana.
Rodzice/osoby przez nich upoważnione do odbioru dziecka z placówki , z wyjątkiem rodziców dzieci po raz pierwszy przyjętych do przedszkola od 01.09.2020r. przebywać mogą tylko w strefie wiatrołapu przyprowadzając/ odbierając swoje dzieci z przedszkola – zgodnie z pkt. I. 1
2. Formą kontaktu pracowników przedszkola z osobami z zewnątrz (rodzice, dostawcy, interesanci, usługobiorcy, zleceniobiorcy) jest połączenie telefoniczne z pracownikiem przedszkola (tel. 7986827 wew. 100 – dyrektor, wew. 101 - wicedyrektor, 110 –intendent wew. 201 – nauczyciel gr. I, wew. 202 –nauczyciel grupy II wew. 203 – nauczyciel gr. III, wew. 204 –nauczyciel gr. IV, wew. 205 –nauczyciel gr. V) lub drogą elektroniczną (sekretariat.p099@wroclawskaedukacja.pl)
3. W celu szybkiej ścieżki komunikacji z rodzicami w okresie zagrożenia epidemiologicznego przedszkole:
 - ✓ zbiera dane kontaktowe do rodziców wychowanków w formie papierowej na podstawie złożonych przez rodzica oświadczeń
 - ✓ ma stworzoną listę adresów e-mailowych rodziców w formie folderów kontaktowych rodziców dzieci z poszczególnych grup
 - ✓ na bieżąco, natychmiast po otrzymaniu od rodzica informacji (pisemnej) o zmianie jakiegokolwiek danej kontaktowej (numer telefonu, adres e-mail,) wprowadza zmiany w prowadzonych przez siebie zbiorach danych
 - ✓ wysyłane drogą elektroniczną ważne informacje (zwłaszcza te, które wymagają od rodzica szybkiej odpowiedzi, deklaracji, oświadczenia...) przekazywane są także drogą telefoniczną.Rodzice:
 - ✓ podają wszystkie dane do szybkiej komunikacji z przedszkolem i są zobowiązani do ich natychmiastowej aktualizacji, gdy zajdzie taka konieczność
 - ✓ posiadają i sprawdzają własną pocztą elektroniczną podaną w przedszkolu jako daną kontaktową
 - ✓ bezwzględnie odbierają połączenia z przedszkola / wiadomości elektroniczne wysyłane z adresu: sekretariat.p099@wroclawskaedukacja.pl
4. Dokumenty typu podania, faktury, przesyłki pocztowe, oferty, oświadczenia... przekazywane są poprzez wrzucenie ich do pudełka wystawionego przed drzwiami zewnętrznymi przedszkola.
5. Dostawcy informują telefonicznie odpowiedniego pracownika placówki o swoim przyjeździe i zostawiają zamówiony towar w wyznaczonym miejscu na zewnątrz przedszkola przy schodach gospodarczych (bez wchodzenia na teren placówki). Potwierdzenie odbioru towaru , w tym stwierdzenie zgodności zamówienia z dostarczonym towarem odbywa się drogą elektroniczną.
6. Wyznaczony pracownik przedszkola zachowując niezbędne środki ostrożności (środki ochrony osobistej, bezpieczeństwo żywności) odbierze dostarczony towar (bez kontaktu z dostawcą) po zachowaniu okresu kwarantanny (z wyłączeniem artykułów spożywczych , które muszą być natychmiast włożone do lodówki/ chłodni) i uprzednim zdezynfekowaniu odpowiednim środkiem dezynfekującym .

VI. Postępowanie w przypadku podejrzenia zakażenia u personelu podmiotu

1. Każdy z pracowników przedszkola jest zobowiązany do samoobserwacji pod kątem ewentualnego wystąpienia objawów mogących sugerować chorobę zakaźną .
2. Do pracy w przedszkolu mogą przychodzić jedynie osoby zdrowe , bez jakichkolwiek objawów wskazujących na chorobę zakaźną . W przypadku pracownika, który przebywa w swoim środowisku domowym z osobą na kwarantannie lub izolacji w warunkach domowych, a także tego, który podejrzewa u siebie możliwości zakażenia, lub powziął wiadomość o zachorowaniu przez siebie na chorobę zakaźną - **nie może on stawić się do pracy.**

O każdym tego typu fakcie każdy pracownik zatrudniony w przedszkolu jest zobowiązany natychmiast powiadomić dyrektora przedszkola

3. Na terenie przedszkola jest wyznaczone i przygotowane pomieszczenie (wyposażone w środki ochrony i płyn dezynfekujący) , w którym będzie można odizolować osobę, w przypadku zdiagnozowania u niej objawów chorobowych.
4. W przypadku wystąpienia u pracownika przedszkola będącego na stanowisku pracy niepokojących objawów sugerujących zakażenie koronawirusem podjęte będą następujące czynności:
 - ✓ będzie on niezwłocznie odsunięty od pracy.
 - ✓ przyjmowanie kolejnych dzieci zostanie wstrzymane, budynek będzie zamknięty, nikt nie będzie wpuszczany ani wypuszczany ,chyba że takie będą wytyczne Stacji Sanitarno-Epidemiologicznej.
 - ✓ dyrektor Przedszkola niezwłocznie powiadomi Stację Sanitarno-Epidemiologiczną we Wrocławiu oraz ustali listę osób przebywających w tym samym czasie w części / częściach placówki, w których przebywała osoba podejrzana o zakażenie
 - ✓ dalsze czynności wykonywane będą zgodnie z wydawanymi przez Sanepid instrukcjami i poleceniami, a także wydanymi przez państwowego powiatowego inspektora sanitarnego zaleceniami dotyczącymi wdrożenia dodatkowych procedur biorąc pod uwagę zaistniały przypadek
 - ✓ obszar, w którym poruszał się i przebywał pracownik poddany zostanie gruntownemu sprzątanemu. Wszystkie powierzchnie dotykowe (klamki, poręcze, uchwyty itp.) zostaną zdezynfekowane

PROCEDURA NA WYPADEK POJAWIENIA SIĘ ZAGROŻENIA BIOLOGICZNEGO ZAKAŻENIA /ZACHOROWANIA DZIECKA LUB PRACOWNIKA SPOWODOWANEGO WIRUSEM SARS – CoV-2

KORONAWIRUS

KRYTERIA KWALIFIKACJI do dalszego postępowania:

- (1) osób potencjalnie narażonych w związku z powrotem z obszarów utrzymującej się transmisji wirusa lub
- (2) osób, które miały bliski kontakt z osobą zakażoną.

I.

Postępowaniu podlega osoba, która spełnia zarówno **kryteria kliniczne jak i kryteria epidemiologiczne**:

a) kryteria kliniczne

Każda osoba u której wystąpił co najmniej jeden z wymienionych objawów ostrej infekcji układu oddechowego:

- gorączka
- kaszel
- duszność

b) kryteria epidemiologiczne

Każda osoba, która w okresie 14 dni przed wystąpieniem objawów spełniała co najmniej jedno z następujących kryteriów:

- podróżowała lub przebywała w regionie, w którym stwierdzono przypadki koronawirusa;
- pracowała lub przebywała jako odwiedzający w jednostce opieki zdrowotnej, w której leczono pacjentów zakażonych nowym koronawirusem,
- miała bliski kontakt z osobą, u której stwierdzono zakażenie (kontakt z *przypadkiem potwierdzonym* lub *przypadkiem prawdopodobnym*);

czyli

1. zamieszkiwała z przypadkiem COVID-19,
2. miała bezpośredni kontakt fizyczny z przypadkiem COVID-19 (np. podanie ręki),
3. miała bezpośredni kontakt bez zabezpieczania z wydzielinami osoby z COVID-19 (np. dotykane zużytej chusteczki higienicznej, narażenie na kaszel osoby chorej),
4. przebywała w bezpośredniej bliskości (twarzą w twarz) osoby chorej, w odległości mniejszej niż 2 m przez ponad 15 minut,
5. przebywała w tym samym pomieszczeniu co osoba chora COVID-19 w odległości mniejszej niż 2 m przez co najmniej 15 minut (np. klasie, poczekalni szpitala/przychodni, sali konferencyjnej,
6. należy do personelu medycznego lub jest osobą bezpośrednio opiekującą się chorym z COVID-19 lub osobą pracującą w laboratorium bezpośrednio z próbkami osób chorych na COVID-19 bez odpowiedniego zabezpieczenia lub w przypadku gdy doszło do uszkodzenia stosowanych środków ochrony osobistej,
7. miała kontakt na pokładzie samolotu i innych zbiorowych środków transportu obejmujący osoby zajmujące dwa miejsca (w każdym kierunku) od osoby z COVID-19, osoby towarzyszące w podróży lub sprawujące opiekę, członkowie

załogi obsługujący sekcję, w której znajduje się chory (w przypadku ciężkich objawów u osoby z COVID-19 lub jej przemieszczania się za bliski kontakt należy uznać wszystkich pasażerów znajdujących się w sekcji lub na pokładzie środka transportu);

II.

W przypadku stwierdzenia u wychowanka lub pracownika szkoły, który przebywał w rejonie zagrożenia epidemiologicznego w ciągu ostatnich 14 dni objawów takich jak:

gorączka, kaszel, duszność i problemy z oddychaniem to należy:

1. Umieścić chorego w osobnym pomieszczeniu (wyposażonym w środki ochrony i płyn dezynfekujący)
2. Bezzwłocznie, telefonicznie powiadomić stację sanitarno-epidemiologiczną lub najbliższy oddział zakaźny.
3. Wstrzymać przyjmowanie kolejnych dzieci, zamknąć budynek, nikogo nie wpuszczać ani nie wypuszczać, chyba że takie będą wytyczne Stacji Sanitarno-Epidemiologicznej.
4. Ustalić listę osób przebywających w tym samym czasie w części / częściach placówki, w których przebywała osoba podejrzana o zakażenie
5. Dalej postępować zgodnie z instrukcjami otrzymanymi od pracowników Stacji Sanitarno-Epidemiologicznej.
6. Poddać gruntownemu sprzątnięciu obszar, w którym poruszał się i przebywał pracownik / dziecko, u którego stwierdzono podejrzenie zakażenia się koronawirusem. Zdezynfekować wszystkie powierzchnie dotykowe (klamki, poręcze, uchwyty, włączniki itp.).
7. Powiadomić rodziców lub rodzinę chorego.
8. Powiadomić organ prowadzący (Urząd Miejski Wrocławia).
9. W przypadku zamknięcia placówki lub kwarantanny powiadomić Kuratorium Oświaty we Wrocławiu.

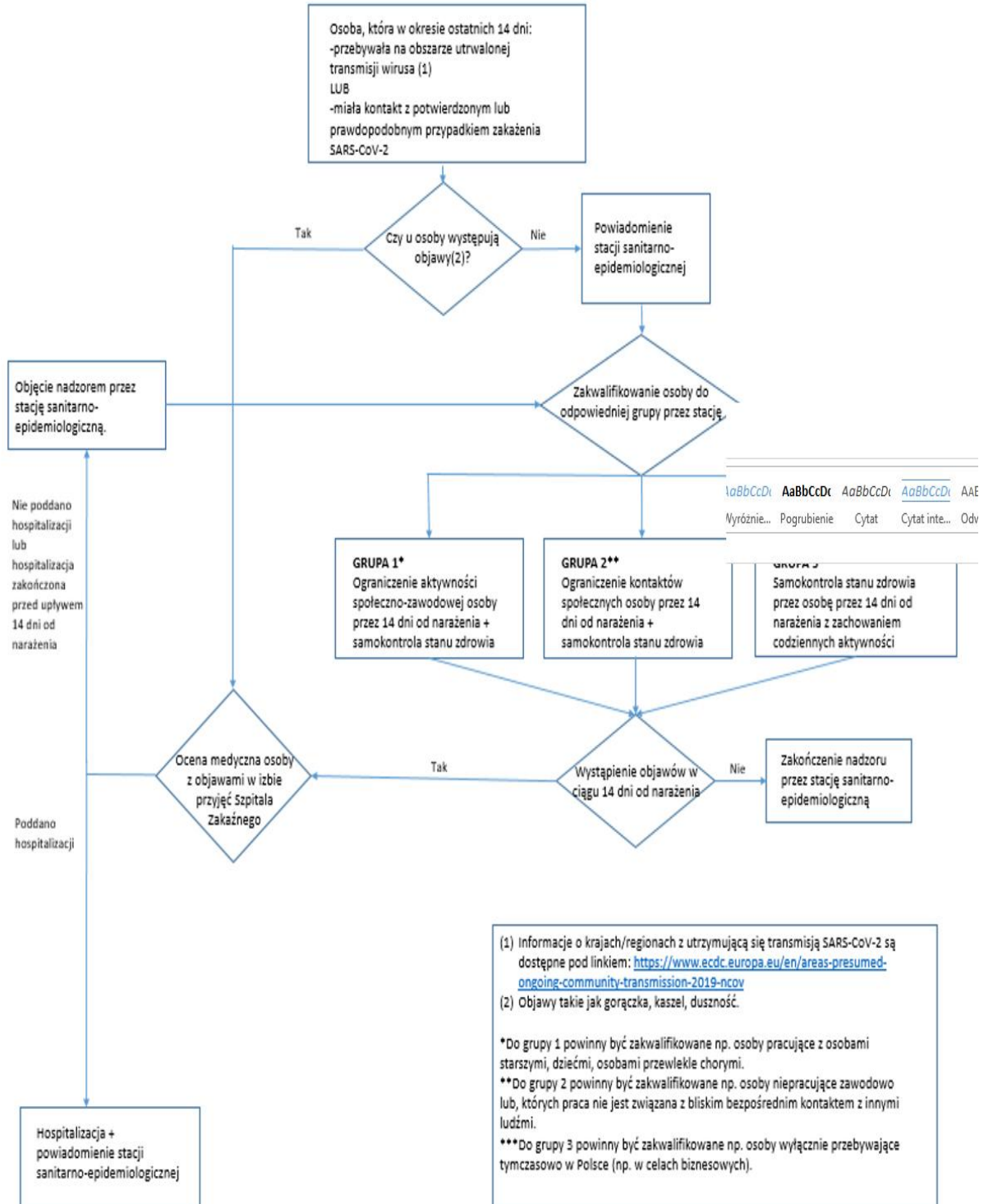
III.

Ważne telefony:

1. Powiatowa Stacja Sanitarno-Epidemiologiczna pn.-pt. 7.00-15.00 – tel. **71 329 58 43**
lub 693 900 908, 781 400 199 lub 71 361 46 91-92
Całodobowo 603 720 579
2. Wrocław-Psie Pole - Wojewódzki Szpital Specjalistyczny Im. J. Gromkowskiego, I i II Oddział Chorób Zakaźnych, Koszarowa 5 - tel. **71 700 30 00**,
Izba przyjęć dla dzieci i młodzieży – tel. **71 392 53 38**
3. Wojewódzka Stacja Sanitarno-Epidemiologiczna – tel. **71 328 30 41**
4. Państwowa Stacja Sanitarno-Epidemiologiczna (całodobowe telefony dyżurne) –
tel. **666 035 666, 602 430 042**
5. Całodobowa infolinia NFZ – tel . **800 190 590**
6. Urząd Miejski Wrocławia Departament Edukacji – w godz. 8.00-15.45 tel. **sekretariat 777 87 06** lub osoby prowadzące placówkę **71 777 76 19, 71 777 77 33, 71 777 76 90**
7. Centrum Zarządzania Kryzysowego – tel. **71 770 22 22**

IV.

Algorytm postępowania



V.

POSTĘPOWANIE Z POMIESZCZENIAMI

JEŚLI wystąpił przypadek osoby z podejrzeniem koronawirusa

W przypadku, gdy wychowanek lub pracownik placówki został skierowany do szpitala z podejrzeniem koronawirusa, dyrektor tej placówki w porozumieniu z właściwym Państwowym Inspektorem Sanitarnym może podjąć decyzję o zamknięciu instytucji na jeden dzień w celu przeprowadzenia dekontaminacji pomieszczeń i przedmiotów.

VI.

Podstawowe środki ochronne przeciwko nowemu koronawirusowi wywołującemu chorobę COVID-19

Koronawirus jest wirusem osłoniętym cienką warstwą tłuszczową dlatego jest wrażliwy na wszystkie detergenty, w tym mydło, preparaty do dezynfekcji oraz promienie UV. Oznacza to, że łatwo go inaktywować prostymi środkami czystości.

Wirus przenosi się:

- a) bezpośrednio, drogą kropelkową – zawierające wirusa drobne kropelki powstające w trakcie kaszlu, kichania, mówienia mogą być bezpośrednią przyczyną zakażenia. Odległość 1-1,5 m od osoby, z którą prowadzimy rozmowę, traktowana jest jako bezpieczna pod warunkiem, że osoba ta nie kaszle i nie kicha w naszym kierunku (strumień wydzieliny oddechowej pod ciśnieniem),
- b) pośrednio, poprzez skażone wydzieliną oddechową (podczas kichania czy kaszlu) przedmioty i powierzchnie. Wirus nie ma zdolności przetrwania poza organizmem człowieka, ulega dezaktywacji po kilku- kilkunastu godzinach.

Postępowanie:

Często myj ręce

Często myj ręce używając mydła i wody, a jeśli nie masz do nich dostępu, używaj płynów/żeli na bazie alkoholu (min. 60%).

Dlaczego? Mycie rąk ww. metodami zabija wirusa, jeśli znajduje się on na rękach.

Stosuj odpowiednie zasady ochrony podczas kaszlu i kichania

Podczas kaszlu i kichania zakryj usta i nos zgiętym łokciem lub chusteczką – natychmiast wyrzuć chusteczkę do zamkniętego kosza i umyj ręce używając mydła i wody, a jeśli nie masz do nich dostępu – płynów/żeli na bazie alkoholu (min. 60%).

Dlaczego? Zakrycie ust i nosa podczas kaszlu i kichania zapobiega rozprzestrzenianiu się zarazków i wirusów. Jeśli kichasz lub kaszlesz w dłonie, możesz zanieczyścić przedmioty lub dotykane osoby.

Zachowaj bezpieczną odległość

Zachowaj co najmniej 1 metr odległości między sobą a innymi ludźmi, szczególnie tymi, którzy kaszlą, kichają i mają gorączkę.

Dlaczego? Gdy ktoś zarażony wirusem powodującym chorobę układu oddechowego, taką jak COVID-19, kaszle lub kicha, wydala pod ciśnieniem małe kropelki śliny i śluzu zawierające wirusa. Jeśli jesteś zbyt blisko, istnieje ryzyko, że możesz wdychać wirusa.

Unikaj dotykania oczu, nosa i ust

Dlaczego? Dłonie dotykają wielu powierzchni, które mogą być skażone wirusem. Jeśli dotkniesz oczu, nosa lub ust zanieczyszczonymi rękami, możesz przenieść wirusa z powierzchni na siebie.

Jeśli masz gorączkę, kaszel, trudności w oddychaniu, zasięgnij pomocy medycznej

Jeśli masz gorączkę, kaszel, trudności w oddychaniu, zasięgnij pomocy medycznej zgodnie z informacją zamieszczoną na stronie Ministerstwa Zdrowia <https://www.gov.pl/web/zdrowie>

Dlaczego? Objawy ze strony układu oddechowego z towarzyszącą gorączką mogą mieć wiele przyczyn np. wirusową (wirusy grypy, adenowirusy, rynowirusy, koronawirusy, wirusy paragrypy) czy bakteryjną (pałeczka *Haemophilus influenzae*, pałeczka krztuśca, chlamydia, mykoplazama).

Jeśli masz łagodne objawy ze strony układu oddechowego i nie podróżowałeś do Chin

Jeśli masz łagodne objawy ze strony układu oddechowego i nie podróżowałeś do Chin, pamiętaj o stosowaniu podstawowych zasad ochrony podczas kaszlu, kichania oraz higieny rąk i pozostań w domu do czasu powrotu do zdrowia, jeśli to możliwe.

Chroń siebie i innych przed zachorowaniem

Nie zaleca się używania masek na twarz przez zdrowych ludzi w celu zapobieżenia rozprzestrzenianiu się SARS-Cov-2

Noszenie maseczki zasłaniającej usta i nos może pomóc ograniczyć rozprzestrzenianie się niektórych chorób układu oddechowego. Jednak stosowanie samej maseczki nie gwarantuje powstrzymania infekcji i powinno być połączone ze stosowaniem innych środków zapobiegawczych, w tym higieną rąk i zasadami ochrony podczas kaszlu czy kichania (patrz wyżej) oraz unikaniem bliskiego kontaktu z innymi ludźmi (co najmniej 1 metr odległości).